

COINMACAD 2008 rév 01

PRÉSENTATION

Coinma présente ce CD-ROM qui contient les bibliothèques **COINMACAD 1.0**, préparées pour l'installation et les projets de bureaux avec du mobilier Coinma pour **AutoCAD 2004 / 2005 / 2006 / 2007 / 2008**

- Plans de travail : Table, Portique, Ergo, Cosmos, Duna, Mito.
- Banques d'Accueil : Table et Portique
- Division : Divisual glass, Divisual classic.
- Armoires : Armoires Coinma, Armoires Table et Armoires métalliques.
- Sièges : Sya.
- Accessoires pour décoration et planification.

Étant donné le nombreuses possibilités de nos gammes de mobilier, il n'est pas possible d'inclure dans le catalogue toutes les photographies des solutions qui pourraient satisfaire un besoin particulier et c'est la raison pour laquelle nous avons préparé cette bibliothèque de mobilier Coinma qui peut être utilisée avec les programmes : Autocad 2004, Autocad 2005, Autocad 2006 et Autocad 2007.

Il s'agit d'un outil entièrement conçu par le Service Projets de Coinma pour la présentation de ses offres.

Cet outil et toutes les possibilités qu'il offre, est actuellement et le sera de plus en plus, un élément essentiel dans la tâche des techniciens qui utiliseront les produits **Coinma**.

TABLE DES MATIÈRES

1. Installation et configuration des bibliothèques COINMA dans Autocad 2004 / 2005 / 2006 / 2007 / 2008

2. En travaillant avec **COINMACAD**
 - Interface.
 - Afficher la Barres d'Outils.
 - Entrer des blocs avec COINMACAD.
 - Ordres spécifiques de COINMACAD.
 - Couches.
 - Couleurs.

3. F.A.Q. questions fréquentes à propos de COINMACAD.

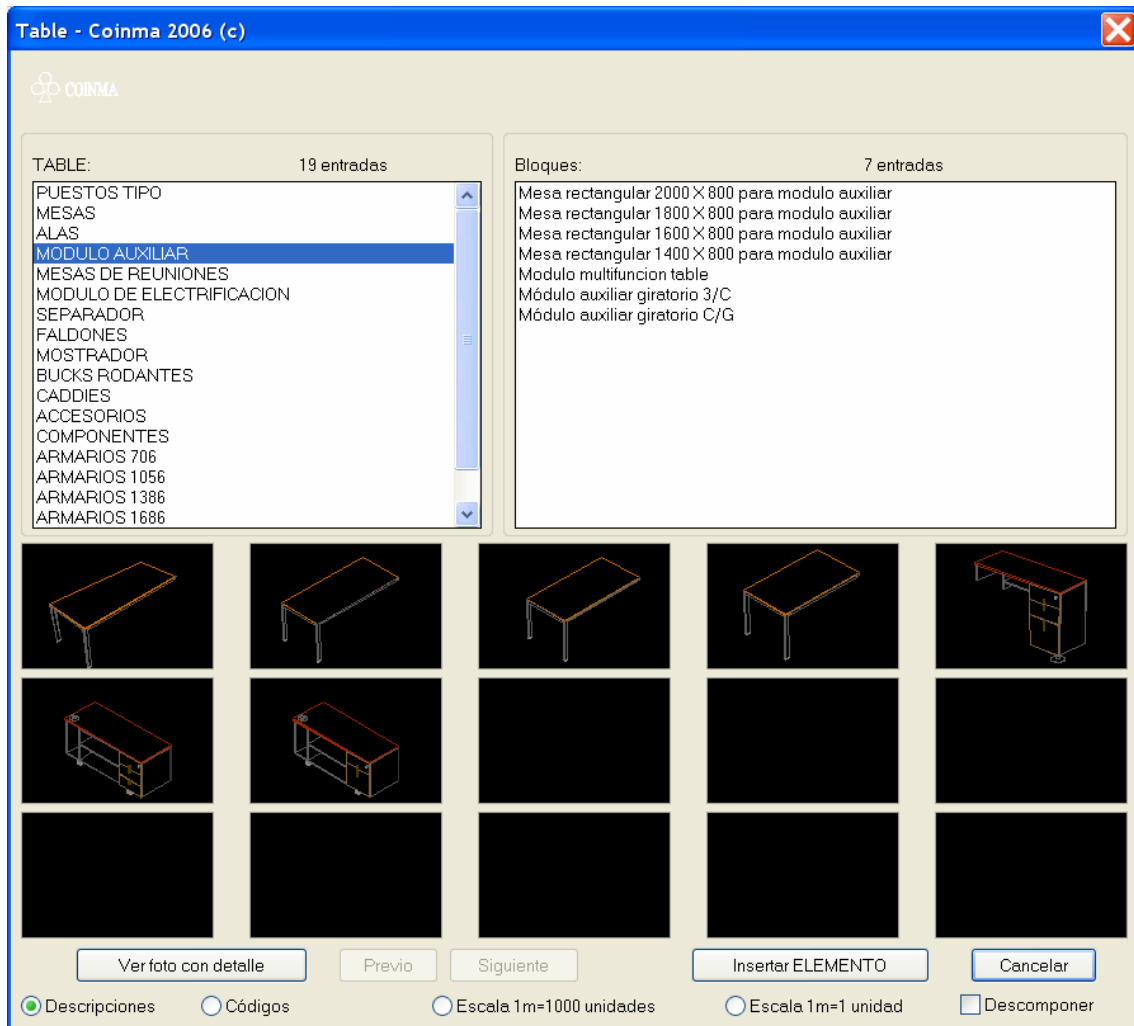
DIDACTICIEL

1. INSTALLATION ET CONFIGURATION DE COINMACAD POUR AUTOCAD.

1. Nous recommandons une résolution minimale d'écran de 1024x768 (Démarrage / Configuration / Panneau de commande > Écran) (Windows) pour que les boîtes de dialogue de l'application ne produisent pas de problème.
2. Quitter l'Autocad.
3. Introduire le CD-rom fourni par Coinma.
4. Exécuter le fichier [installation.exe](#) qui se trouve dans le Répertoire [/INSTALLATION/](#) du CD-rom.
5. Le Logiciel vous permettra d'installer l'application dans votre système en sélectionnant automatique la version d'Autocad dont vous disposez.
6. Démarrage Autocad.
7. Pour les [versions Autocad 2004 et 2005](#) l'installation est transparente et automatique, le processus est terminé.
8. Pour les [versions 2006 / 2007 et 2008](#) il faudra saisir sur la barre des commandes l'ordre "**coinma**" (Ex : Commande :coinma). L'ordre introduira les nouveaux menus et les barres d'outils avec les fonctionnalités coinma dans votre Autocad sans en modifier la personnalisation.

INTRODUCCION D'ÉLÉMENTS AVEC COINMACAD

Pour sélectionner les éléments qui formeront une composition, il faudra le faire par l'intermédiaire de la boîte de dialogue ci-après :



La famille est à sélectionner dans la première fenêtre, par exemple : Panneaux rectangulaires, dans la seconde fenêtre, il faudra filtrer le modèle et en cliquant sur le bouton [Introduire élément], ce modèle sera inclus comme bloc dans notre dessin d'Autocad

Options :

- Voir photo en détail, cette option permet de voir l'icône illustrative et les caractéristiques de chaque produit.
- Voir code ; / affichage du code du produit.
- Échelle aux dimensions du dessin : Quand cette option est ACTIVÉE (par défaut), le bloc est directement introduit sans que le système demande l'échelle d'introduction. Pour entrer l'élément, seul l'angle sera demandé.
- Décomposer : Le bloc est entré décomposé perdant ainsi les propriétés de bloc.

PROCESSUS D'INTRODUCTION DES BLOCS :

Pour introduire les blocs de mobilier, **il faudra toujours activer d'abord l'option 2D.**

En choisissant un élément et en le plaçant sur le plan, il faudra indiquer un point d'insertion et angle. Au début il est possible de le placer à un endroit quelconque du dessin et ensuite avec l'ordre, il se déplace et tourne, il faudra le déplacer ou le tourner pour construire la composition souhaitée. Après avoir introduit l'élément, il est recommandé d'accéder à l'option **visualiser 2D** qui lancera le mode de visualisation des éléments en 2 dimensions en permettant d'introduire des éléments supplémentaires à l'aide des points de référence de l'Autocad comme Intersection, point final, point moyen, etc.

Pour obtenir une visualisation en 3D, il faudra se rendre dans le menu **COINMACAD** et accéder à l'option **créer 3D** qui lancera la visualisation du modèle en 3 dimensions.

ORDRES SPÉCIFIQUES COINMACAD

COINMACAD dispose d'options spécifiques d'aide à la planification auxquelles il est possible d'accéder à travers le menu du haut COINMACAD ou bien en ouvrant la barre d'outils COINMACAD.

La barre d'outils et le menu de **COINMACAD** contiennent certaines des options suivantes :

- **Impression optimale**, cet ordre adapte l'ordre d'origine d'Autocad [Imprimer] avec des valeurs optimisées pour l'impression des dessins avec des éléments de COINMACAD.



- **Masqué**, masque les lignes non visibles dans les éléments en 3D de COINMACAD, cet ordre a été spécialement optimisée pour l'application COINMACAD. (dans la barre d'outils également)





- **Visualiser 2D** qui active et désactive automatiquement les couches nécessaires pour voir le 2D des plans. (dans la barre d'outils également)



- **Créer 3D** qui active et désactive automatiquement les couches nécessaires pour les distributions en 3D. (dans la barre d'outils également)

- **Perspective conique**, ordre spécifique qui crée un point de vue en perspective en positionnant interactivement un point d'appareil photographique et un autre point cible, en créant une vue en perspective conique, récupérable avec l'ordre de la commande de vues.

- **Vue isométrique en 3D**, pour choisir le point de perspective isométrique souhaité par l'utilisateur (ordre d'Autocad).
- **Vue en plan**, visualise la vue en plan selon le SCP activé.
- **Points d'introduction des blocs**, points d'introduction auxiliaires de pieds, paravents, voiles de fond, (dans la barre d'outils également) avec les options :
 -  **ACT** (activer), vous disposerez d'un point d'introduction auxiliaire pour placer de façon précise les colonnes, etc.
 -  **DES** (désactiver), efface de l'écran la présentation des points auxiliaires (désactiver ces point pour la visualisation ou l'impression du projet).
Il s'agit d'un outil très pratique pour introduire différents éléments du mobilier Coinma puisqu'il permet de les placer exactement sur la bonne position par rapport au panneau du poste de travail. Cette option est également très utilisée pour placer tous les éléments qui doivent disposer d'un point exact pour être introduits.
- **Vitres :**
 - [Act]ivées** : pour des exportations vers d'autres programmes de représentation, activer les vitres (paravents, armoires, Karta).
 - [Dés]activées** : pour imprimer les perspectives en Autocad, nous recommandons de désactiver les vitres pour simuler des effets de transparences.
- **Exporter modèle à 3DS Max**, crée un fichier Autocad avec des paramètres optimum pour être ensuite traité en 3D Studio Max, ces instructions contiennent un chapitre concernant l'importation de dessin depuis 3D Studio MAX 6.
- **Nettoyage dessin** : cette option permet d'effacer les informations non-nécessaires comme les blocs non-utilisés, les styles de ligne, de texte, etc, dans la base des données du dessin, optimisant ainsi le fichier DWG.

Liste des couches et des couleurs des éléments en CoinmaCAD.

Couches

Les éléments de la bibliothèque Autocad **COINMA** sont définies avec la configurant des couches ci-après :

Couches 2D	COINMA-2D COINMA-SIÈGES-2D COINMA-ACCESSOIRES-2D COINMA-PARAVENT-2D COINMA-ÉDIFICE-2D COINMA-COTES COINMA-TEXTES COINMA-CASE	2D Mobilier / Paravents Coinma. 2D Sièges. Accessoires 2D, combinés téléphoniques, cpu, etc. Paravent 2D Parois, portes, fenêtres, piliers, 2D. Lignes de marquage. Textes descriptifs paravent. Case / boîtier / logotype
Couches 3D	COINMA-3D COINMA-ARMOIRES-3D COINMA-PARAVENTS-3D COINMA-SIÈGES-3D COINMA-ÉDIFICE-3D COINMA-ACCESSOIRES-3D COINMA-VERRE (*) COINMA-PARAVENT-VITRÉ (*) COINMA-PARAVENT-VITRÉ-HATCH COINMA-ÉDIFICE-VITRES (*)	Éléments mobilier Coinma Armoires Armoire Cloison Classic / Divisuel 3D sièges. Parois 3D, Portes, fenêtres 3D Accessoires 3D, combinés téléphoniques, cpu, etc. Élément "Vitres" (*) Vitres de paravent. Vitres fumées de paravent. Vitres de portes, fenêtres.

Tableau des Couleurs Autocad des Éléments

Couleur Autocad	Éléments
32	Panneaux
34	Bois tables direction
250	Supplément socles
251	Socles
252	Pieds niveleurs
253	Structure de tables
37	Façades de caissons
38	Poignées de caissons
39	Panneau arrière de caissons
251	Structure de caissons
252	Roulettes caissons
41	Voiles de fond laminés/bois/Tapissé.
177	Céramique.
47	Troisième plan vertical Laminé/bois/Tapissé.
49	Troisième plan horizontal.
8	Éléments en plastique.
143	Troisième plan vertical en verre.
143	Plateaux en verre.
47	Panneaux system plus.
33	Cornière panneaux system plus.
150	Structure paravents System Plus
254	Structure d'Armoires.
35	Portes d'Armoires.
38	Poignées d'Armoires.
45	Panneau arrière d'Armoires.
24	Panneaux d'Armoires.
43	Lames d'armoires portes persienne
9	Structure métallique paravent, socle et couronnement
40	Panneaux paravent finition 1 (fil du bois vertical)
30	Panneaux paravent finition 2 (fil du bois horizontal)
51	Panneaux paravent finition 3.
38	Poignées armoire cloison.
9	Pommeaux, manettes.
150	Tapissé/Laminé Paravent
151	Vitrage sable / Polycarbonate Sistem Plus

141	Verre tables / Troisièmes plans mixtes / Vitre Paravents
43	Écrans, imprimante
19	Verre écran, clavier
125	Feuilles plantes
35	Pot plantes
36	Cadres portes
26	Cadres fenêtres
142	Vitre fenêtres
25	Poignées portes
165	Tapisserie sièges
247	Structure sièges
164	Couleurs des "plastiques" des accessoires
Blanc	Cloisons des édifices 2D
Blanc	Cloisons des édifices 3D
Rouge	2D général du mobilier

Questions fréquentes à propos des bibliothèques COINMA

- **En Autocad, après avoir introduit plusieurs blocs, quand je crée une vue en 3D certains éléments apparaissent à des hauteurs différentes.**

Pour le bon positionnement des éléments sur la cote 0, il faut toujours travailler avec l'option de dessin en 2 dimensions [**Visualiser 2D**].

- **Seuls sont disponibles des postes sur la gauche, comment obtenir un poste sur la droite?**

Utilisez l'option symétrie d'Autocad.

- **En Autocad, lors de l'impression, les points auxiliaires apparaissent.**

Il faut se rendre dans l'option Points d'introduction des blocs et la désactiver (dans le menu COINMACAD et dans la barre d'outils COINMACAD)

- **En appliquant l'ordre particulier de Autocad [masqué] les éléments s'affichent avec de nombreuses lignes dans les formes courbes, ils ne sont pas propres.**

Il faut se rendre dans l'option masquée à l'intérieur du menu COINMACAD où se trouve une option spécialement optimisée pour le travail avec les bibliothèques Coinma ainsi que de l'ordre particulier de COINMACAD [Impression optimisée]. Si le problème persiste malgré tout, essayez de "décomposer le bloc".

ÉCHELLES :

Dans **COINMACAD** tous les éléments sont dessinés à l'échelle suivante:

- >1 mm. = 1 unité d'Autocad.

TUTORIAL pour la création d'un poste table rectangulaire TABLE 1800 x 800 avec retour 1000 x 600.

Composition d'un poste Table de 1800 x 800 avec retour de 1000 x 570 et caisson mobile caisson+ tiroirs.

1.- Sélectionner à travers le menu **COINMACAD**, dans la rubrique **TABLE -> TABLES -> Table rectangulaire 1800 x 800.**

2.- Option **Voir 2D** dans le menu **COINMACAD**, et le symbole 2D de la table sera affiché en plan.

3.- Introduire **RETOURS -> Retour rectangulaire de 1000 x 570** dans le coin en-bas à droite du panneau principal.

4.- Dans le menu **COINMACAD** activer l'option **Points d'Insertion - > Activé**, le système affichera des points de référence auxiliaires rouges, sous forme de pale. Ces points d'insertion sont des points auxiliaires sur lesquels il faut s'appuyer pour introduire des voiles de fond, des conduits d'électrification, troisièmes plans verticaux, etc.

5.- Pour obtenir la visualisation 3D du poste type il faut se rendre dans le menu **COINMACAD** et utiliser l'option **[Créer 3D]**, ce qui lance l'affichage en 3d du poste type.

Équipement minimum recommandé

AUTOCAD 2004 / 2005 / 2006 / 2007, Windows 2000 sp4 / Windows XP

Processeur Pentium III > 1,2 Ghz.

Mémoire RAM: 1024 Mb

400 Mbytes libres dans disque dur pour installation de l'application.

SUPPORT

En cas de doute concernant l'installation de l'application, n'hésitez pas à nous contacter à l'adresse suivante :

E-mail: inigo.urrutia@coinma.com

Support: Iñigo Urrutia Guevara

Téléphone : **945 24 16 16** poste: **107**

Révision a – janvier 2008

COINMACAD 2008_a ©

Coinma 2008 ©

Visitez notre site : www.coinma.com

Note : Les ordres particuliers de COINMACAD ne fonctionnent que dans cette application et ne sont pas compatibles avec des bibliothèques d'autres fabricants.

Coinma décline toute responsabilité quant aux conséquences découlant d'une utilisation indue hors de cette application et d'éventuelles incompatibilités avec d'autres applications et/ou bibliothèques d'autres fabricants.

Tous les dessins contenus dans ce CD-ROM sont propriété de Coinma scoop.