

COINMACAD 2008

PRESENTACIÓN

Desde el Coinma, presentamos este CD-ROM que contiene las librerías **COINMACAD 1.0**, preparadas para la realización de implantaciones y planificación de oficinas con el mobiliario Coinma para **AutoCAD 2004 / 2005 / 2006 /2007 / 2008**.

- Planos de trabajo: Event, Table, Portico, Ergo, Cosmos, Duna, Mito.
- Mostradores: Table, Ergo y Portico.
- Compartimentación: Divisual glass, Divisual classic.
- Armarios: Armarios Coinma, Armarios Table y Armarios metálicos.
- Sillería: Sya y Tek
- Complementos para atrezzo y planificación.

Dada la amplitud de posibilidades de nuestras líneas de mobiliario, no será posible tener fotografiado en catálogo algo que se aproxime a su solución personalizada. Por estas razones hemos preparado esta librería de mobiliario Coinma para utilizarla con programas como, Autocad 2004, Autocad 2005, Autocad 2006, Autocad 2007 y 2008.

Esta es una herramienta integramente desarrollada por el departamento de proyectos de Coinma para colaborar en la presentación de las ofertas.

El uso de esta herramienta con todas sus posibilidades es hoy, y será cada vez más, algo esencial en el trabajo de los técnicos que utilicen los productos **Coinma**.

INDICE

1. Instalación y configuración de la librerías COINMA en Autocad 2004 / 2005 / 2006 / 2007 / 2008

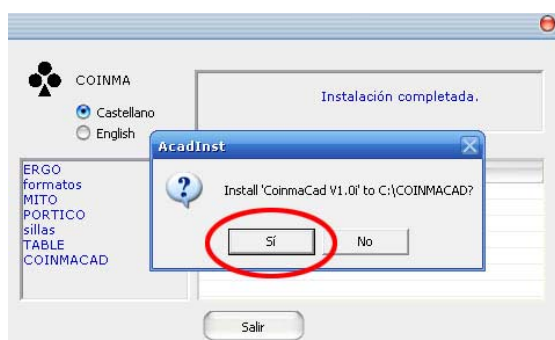
2. Trabajando con **COINMACAD**
 - Interface.
 - Mostrar barra de Herramientas.
 - Insertando bloques con COINMACAD.
 - Ordenes específicas de COINMACAD.
 - Capas.
 - Colores.

3. F.A.Q. preguntas frecuentes sobre COINMACAD.

TUTORIAL

1. INSTALACIÓN Y CONFIGURACIÓN DE COINMACAD PARA AUTOCAD.

1. Recomendamos usar una resolución de pantalla mínima de 1024x768 (Inicio / Configuración / Panel de control > Pantalla) (Windows) para que no generen problemas los cuadros de dialogo de la aplicación.
2. Salga de Autocad.
3. Introduzca el CD-rom proporcionado por Coinma.
4. Ejecute el archivo [instalacion.exe](#) que se encuentra en la Carpeta [/INSTALACION/](#) de este CD-rom.
5. El Software le permitirá instalar la aplicación en su sistema seleccionando automáticamente la versión de Autocad que disponga. Puede elegir entre instalar Librerías de Autocad coinmaCAD 2008+Tarifa digital coinma o sólo Tarifa digital.
6. Al finalizar el proceso de copia de archivos, pulse el botón [SI] para proceder a la instalacion de los menus personalizados en su Autocad.

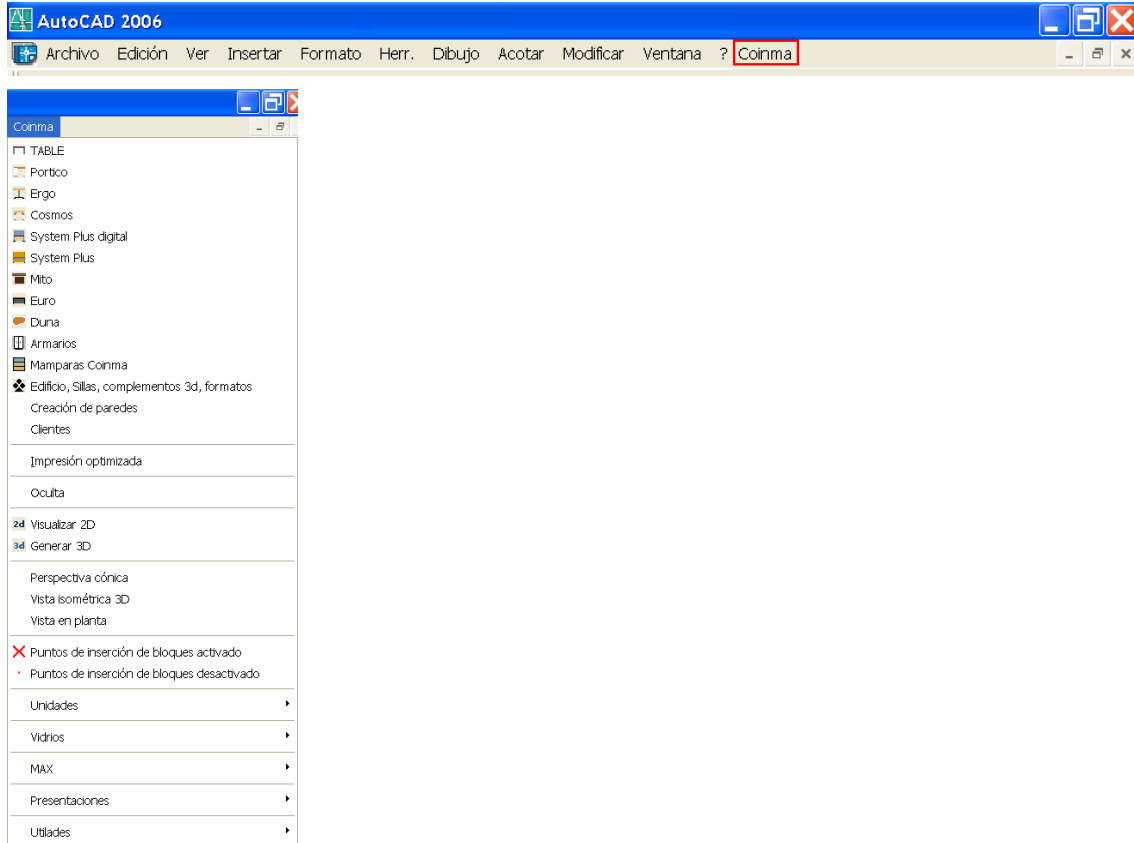


7. Arranque Autocad.
8. Para [versiones Autocad 2004 y 2005](#) la instalacion es transparente y automática el proceso ya esta finalizado.
9. Para [versiones 2006 / 2007 y 2008](#) deberá escribir en la barra de comandos. La orden **"coinma"** (Ej Comando:coinma) la orden cargará los nuevos menus y barras de herramientas con funcionalidades de las librerías Coinma a su Autocad sin modificar la personalización del mismo.

2. TRABAJANDO CON COINMACAD 2008

Interface

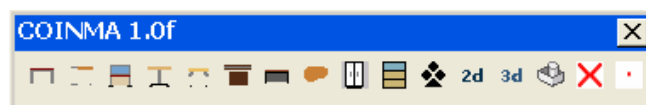
La primera vez que inicie COINMACAD, la pantalla inicial mostrará la barra de menús en su parte superior, un menú diferente al estándar de Autocad.



Barra de herramientas COINMACAD

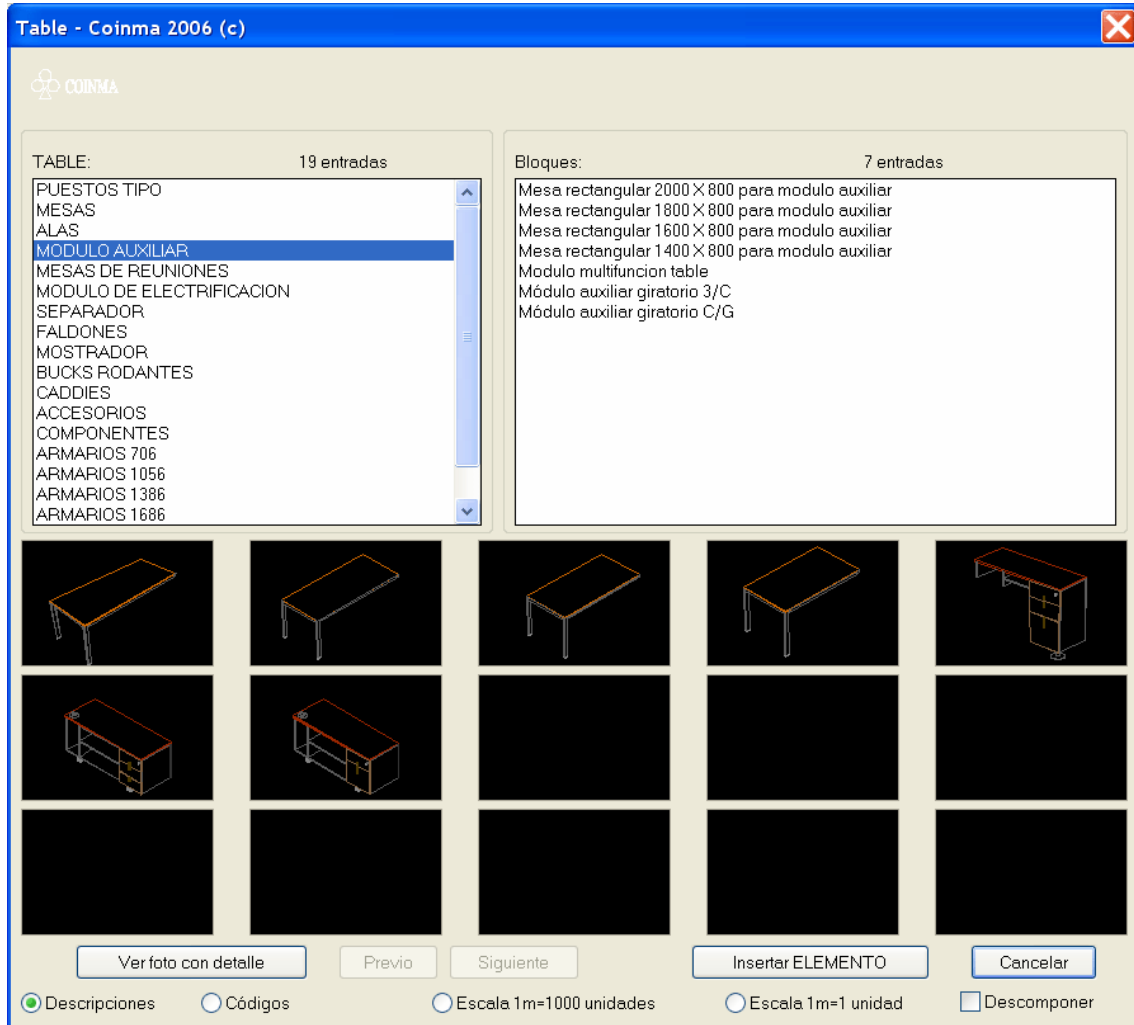
Las barras de herramientas muestran las diferentes líneas de mobiliario, representadas mediante iconos, que inician comandos. Al desplazar el dispositivo señalador sobre una herramienta, puede verse una pista con su nombre.

La barra de herramientas puede "anclarse" o dejarse "flotando". Una barra de herramientas anclada puede fijarse en cualquier esquina del área gráfica. Una barra de herramientas flotante puede arrastrarse a cualquier lugar de la pantalla del ordenador, pudiéndose ajustar su tamaño



INSERTANDO ELEMENTOS CON COINMACAD

La forma de elegir los componentes para una una composición, será a través del siguiente cuadro de diálogo:



Seleccionaremos la familia en la primera ventana ej. Tableros rectangulares, en la segunda filtramos el modelo y pulsando el botón [Insertar elemento] lo incluiremos como bloque en nuestro dibujo de Autocad

Opciones:

- Ver foto en detalle, nos permitirá ver el icono representativo y características de cada producto.
- Ver código, nos mostrará la información del código del producto.
- Escalar a las dimensiones del dibujo: Con esta opción ACTIVADA (por defecto), el bloque es insertado directamente sin preguntar la escala de inserción, únicamente pedirá el ángulo para la inserción del elemento.
- Descomponer: El bloque es insertado descompuesto, perdiendo así las propiedades de bloque.

PROCESO DE INSERCIÓN DE BLOQUES:

El proceso de trabajo para insertar los bloques de mobiliario debe ser **siempre con la opción 2D activada previamente**.

Al elegir un elemento y situarlo en el plano, es necesario dar un punto de inserción y ángulo. En principio puede colocarse en cualquier lugar del dibujo y posteriormente con la orden desplaza y gira, lo moveremos o giraremos para construir la composición deseada. Tras insertar el elemento es recomendable acudir a la orden **visualizar 2D** que activará el modo de visualización de los elementos en 2 dimensiones, permitiendo insertar más elementos ayudándonos de los puntos de referencia de Autocad tales como Intersección, punto final, punto medio...

En el momento que deseemos una visualización en 3D, acudiremos al menú **COINMACAD** y activaremos la orden **generar 3D**, que activará la visualización del modelo en 3 dimensiones.

ORDENES ESPECÍFICAS COINMACAD

COINMACAD dispone de unas órdenes específicas de ayuda para la planificación. Para acceder a ellas podemos acceder a través del menú superior COINMACAD o bien abrir la barra de herramientas COINMACAD.

En la barra de herramientas y en el menú de **COINMACAD** encontramos algunas de las siguientes órdenes:

- **Impresión optimizada**, esta orden adapta la orden nativa de Autocad [Imprimir] con unos valores optimizados para la impresión de los dibujos con elementos de COINMACAD.



- **Ocultar**, oculta las líneas no visibles en los elementos en 3D de COINMACAD, esta orden ha sido optimizada especialmente para la aplicación COINMACAD. (también en barra de herramientas)



- **Visualizar 2D** que automáticamente activa y desactiva las capas necesarias para Ver el 2D de los planos. (también en barra de herramientas)



- **Generar 3D** que automáticamente activa y desactiva las capas necesarias para las distribuciones en 3D. (también en barra de herramientas)
- **Perspectiva cónica**, orden específica que genera un punto de vista en perspectiva posicionando interactivamente un punto de cámara y otro punto objetivo, creando una vista en perspectiva cónica, recuperable con la orden control de vistas.

- **Vista isométrica en 3D**, para elegir el punto de perspectiva isométrica deseado por el usuario (orden de Autocad).
- **Vista en planta**, visualiza la vista en planta según el SCP activo.
- **Puntos de inserción de bloques**, puntos de inserción auxiliares de patas, paravents faldones, (también en barra de herramientas) con las opciones :



ACT (activar), tendremos un punto de inserción auxiliar para situar exactamente las columnas, etc.



DES (desactivar), elimina de pantalla la presentación de los puntos auxiliares (desactivar estos puntos para la visualización o impresión del proyecto).

Esta herramienta es muy útil a la hora de insertar diferentes elementos de mobiliario Coinma permitiendo situarlas exactamente en su posición adecuada respecto al tablero del puesto de trabajo. Será utilizada también para situar todos los elementos que requieran un punto exacto para su inserción.

- **Vidrios:**

[Act]ivados: en caso de exportaciones a otros programas de representación activar los cristales (biombos, armarios, Karta).

[Des]activados: para imprimir perspectivas en Autocad recomendamos desactivar los cristales para simular efectos de transparencias.

- **Exportar modelo a 3DS Max**, genera un archivo de Autocad con unos parámetros óptimos para su posterior tratamiento en 3D Studio Max, estas instrucciones disponen de un apartado referido a la importación de dibujos desde 3D Studio MAX 6.
- **Limpia dibujo:** con esta orden se elimina la información no necesaria como bloques no utilizados, estilos de línea, estilos de texto, etc de la base de datos del dibujo, optimizando el archivo DWG.

Relacion de capas y colores de elementos en CoinmaCAD.

Capas

Los elementos de la librería de Autocad **COINMA** están definidos con la siguiente configuración de capas.

| | | |
|-----------------|---|--|
| Capas 2D | COINMA-2D COINMA-SILLAS-2D COINMA-COMPLEMENTOS-2D COINMA-MAMPARA-2D COINMA-EDIFICIO-2D COINMA-COTAS COINMA-TEXTOS COINMA-RECUADRO | 2D Mobiliario / Biombos Coinma. 2D Sillas. Complementos 2D, teléfonos, cpu, etc. Mampara 2D Paredes, puertas, ventanas, pilares, 2D. Líneas de acotación. Textos descriptivos mampara. Recuadro / cajetín / logotipo |
| Capas 3D | COINMA-3D COINMA-ARMARIOS-3D COINMA-MAMPARA-3D COINMA-SILLAS-3D COINMA-EDIFICIO-3D COINMA-COMPLEMENTOS-3D COINMA-VIDRIO (*) COINMA-MAMPARA-VIDRIO (*) COINMA-MAMPARA-VIDRIO-HATCH COINMA-EDIFICIO-VIDRIO (*) | Elementos mobiliario Coinma Armarios Armario Tabique Classic / Divisual 3D de sillas. Paredes 3D, Puertas, ventanas 3D Complementos 3D, teléfonos, cpu, etc. Elemento "Vidrios" (*) Vidrios de mampara. Vidrios de mampara sombreado. Vidrios de puertas, ventanas. |

Tabla de correspondencia de Colores Autocad / Objetos.

| Color Autocad | Tipo de Objeto |
|----------------------|---|
| 32 | Tableros |
| 34 | Madera en mesas de dirección |
| 250 | Extra pedestales |
| 251 | Pedestales |
| 252 | Pies niveladores |
| 253 | Estructura de mesas |
| 37 | Frentes de bucs |
| 38 | Tiradores de bucs |
| 39 | Trasera de bucs |
| 251 | Estructura de bucs |
| 252 | Ruedas de bucs |
| 41 | Faldones laminado / madera / Tapizado. |
| 177 | Ceramica. |
| 47 | Tercer plano vertical Laminado / madera / Tapizado. |
| 49 | Tercer plano horizontal. |
| 8 | Elementos de plástico. |
| 143 | Tercer plano vertical de vidrio. |
| 143 | Encimeras de vidrio. |
| 47 | Paneles system plus. |
| 33 | Canto de paneles system plus. |
| 150 | Estructura biombos System Plus |
| 254 | Estructura de armarios. |
| 35 | Puertas de Armarios. |
| 38 | Tiradores de Armarios. |
| 45 | Trasera de Armarios. |
| 24 | Tableros de Armarios |
| 43 | Lamas de armarios puertas persiana |
| 9 | Estructura metalica mampara, zocalo y coronación |
| 40 | Tableros mampara acabado 1 (veta vertical) |
| 30 | Tableros mampara acabado 2 (veta horizontal) |
| 51 | Tableros mampara acabado 3. |
| 38 | Tiradores de armario tabique. |
| 9 | Pomos, manillas. |
| 150 | Tapizado / Laminado Biombos |
| 151 | Vidrio arenado / Policarbonato Sistem Plus |

| | |
|--------|--|
| 141 | Vidrio mesas / Terceros planos mixtos / Vidrio Biombos |
| 43 | Pantallas, impresora |
| 19 | Cristal pantalla, teclado |
| 125 | Hojas plantas |
| 35 | Tiesto plantas |
| 36 | Marcos puertas |
| 26 | Marcos ventanas |
| 142 | Cristal ventanas |
| 25 | Manillas puertas |
| 165 | Tapizado sillas |
| 247 | Estructura sillas |
| 164 | Colores de "plasticos" complementos |
| Blanco | Tabiques de los edificios 2D |
| Blanco | Tabiques de los edificios 3D |
| Rojo | 2D general de mobiliario |

Preguntas frecuentes sobre las librerías COINMA

- **En Autocad, tras insertar varios bloques, algunos elementos aparecen a distintas alturas, cuando genero una vista en 3d.**

Para el correcto posicionamiento de los elementos sobre cota 0 ha de trabajarse siempre con la opción de dibujo en 2 dimensiones **[Visualizad 2D]**.

- **Sólo existen puestos de mano izquierda, ¿cómo consigo uno con mano derecha?**

Utilice la orden simetría de Autocad.

- **En Autocad, aparecen los puntos auxiliares al imprimir.**

Vaya a la opción Puntos de inserción de bloques y desactívelo (en el menú COINMACAD y en la barra de herramientas COINMACAD)

- **Aplicando la orden propia de Autocad [oculta] los elementos aparecen con muchas líneas en las formas curvas, no quedan limpios.**

Acuda a la orden oculta dentro del menú COINMACAD, dispone de una orden específicamente optimizada para el trabajo con las librerías Coinma , igualmente se dispone de la orden propia de COINMACAD [Impresión optimizada]. Si aún así persiste el problema pruebe a "descomponer el bloque".

ESCALAS:

En **COINMACAD** todos los elementos están dibujados con la siguiente escala:

- >1 mm. = 1 unidad de Autocad.

TUTORIAL para la generación de un puesto mesa rectangular TABLE 1800 x 800 con ala 1000 x 600.

Composición de un puesto Table de 1800 x 800 con ala de 1000 x 570, y buc móvil cajón + gaveta.

1.- Seleccione a través del menú **COINMACAD**, en el apartado **TABLE -> MESAS -> Mesa rectangular 1800 x 800**.

2.- Orden **Ver 2D** en el menú **COINMACAD**, quedando una visualización en planta del símbolo 2d de la mesa.

3.- Inserte **ALAS -> Ala rectangular de 1000 x 570** en la esquina inferior dcha del tablero principal.

4.- En el menú **COINMACAD** active la orden **Puntos de Inserción - > Activado**, nos aparecerán unos puntos de referencia auxiliares de color rojo en forma de aspa. Estos puntos de inserción son puntos auxiliares sobre los que apoyarse para insertar, faldones, canales de electrificación, terceros planos verticales, etc.

5.- Para conseguir la visualización 3D del puesto tipo. En el menú **COINMACAD** utilice la orden **[Generar 3D]**, activando la visualización para visualizar en 3d el puesto tipo.

Equipo mínimo recomendado.

AUTOCAD 2004 / 2005 / 2006 / 2007, Windows 2000 sp4 / Windows XP

Procesador Pentium III > 1,2 Ghz.

Memoria RAM: 1024 Mb

400 Mbytes libres en su disco duro para la instalación de la aplicación.

SOPORTE

En caso de tener alguna duda sobre la instalación de la aplicación, pónganse en contacto con nosotros en la siguiente dirección:

E-mail: inigo.urrutia@coinma.com

Soporte: Iñigo Urrutía Guevara

Tfno: **945 24 16 16** extensión: **107**

Revisión b – Mayo 2008

COINMACAD 2008_b ©

Coinma 2008 ©

Visítenos en www.coinma.com

Atención : Las ordenes propias de COINMACAD sólo funcionan dentro de esta aplicación y no son compatibles con otras librerías de otros fabricantes.

Coinma no se responsabiliza de su uso indebido fuera de esta aplicación, así como posibles incompatibilidades con otras aplicaciones y/o bibliotecas de otros fabricantes.

Todos los Dibujos contenidos en este CD-ROM son propiedad de Coinma scoop.